

# Band in a box– Minicursus.

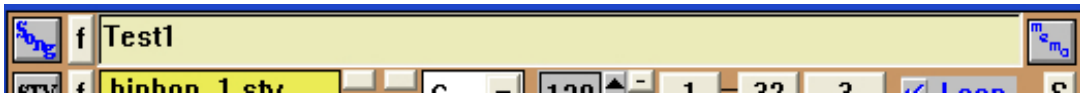
## 1) Wat kan ik doen met band-in-a-box?

- A. Een akkoordschema intikken, een stijl kiezen, een tempo aangeven en zo een automatische begeleiding genereren.
- B. Kiezen uit verschillende instrumenten voor elke partij.
- C. Een melodie inspelen of op pc intikken.
- D. Een solo laten genereren, in verschillende stijlen en met vele opties, keuze uit vele instrumenten en solisten.
- E. Eender welke partij of akkoordschema uitprinten, met vele opties qua lay-out.
- F. Een song exporteren als midi-file voor verdere bewerking in andere programma's.
- G. Begeleidingen opslaan op audiocd.

## 2) De start

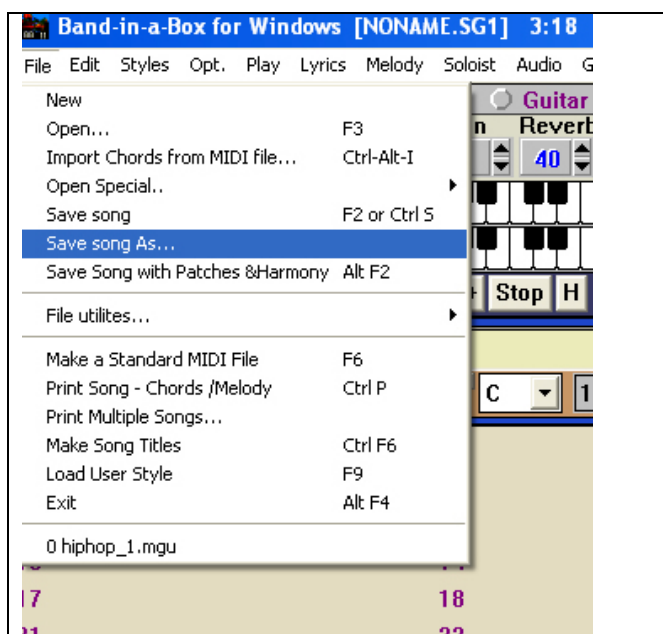
Eerst open je natuurlijk het programma. Klik hiervoor met de linkermuis (dubbelklikken) op het programma-icoontje op het bureaublad (indien aanwezig) of start het programma via het startmenu.

Je ziet nu een lege song, getiteld “untitled song”. Om te starten geven we deze song een andere naam, bvb. “Test1”, door de huidige naam te vervangen. Typ in dit tekstvak de nieuwe naam.




Het volgende wat we doen is test1 onmiddellijk bewaren op een bepaalde locatie, in dit geval “desktop” of bureaublad.

Hiervoor klik je in de menubalk op “file”, kies uit het uitklapmenu “save song as”.



Geef opnieuw de naam “test 1” in indien deze niet onmiddellijk verschijnt bij het vakje “naam” en ga daarna in de mapstructuur telkens een niveau hoger tot je op het bureaublad uitkomt. (Doe dit via

het symbool . Iedere klik is een niveau hoger) Klik nu op “opslaan”. Bij de rubriek “Opslaan als” staat automatisch: “BB Song (\*.SGU)”. Dit kan je zo laten, deze instelling is standaard.

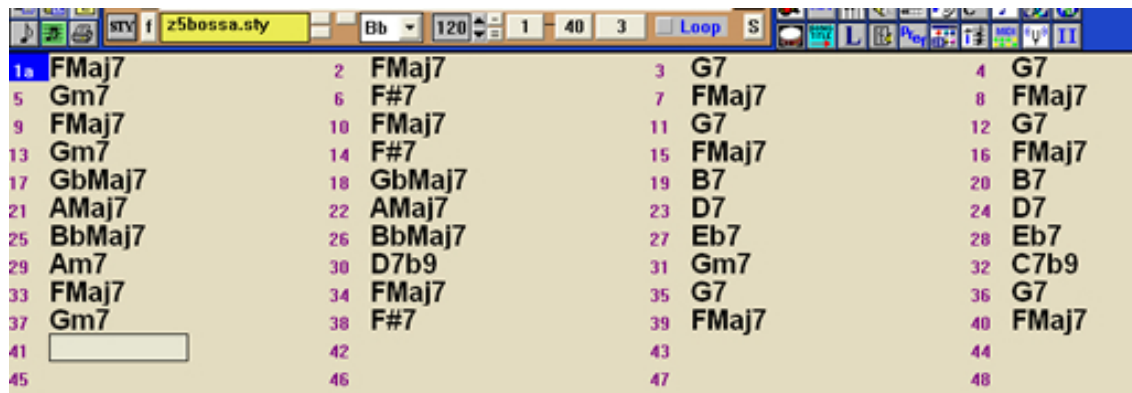
### 3) Een akkoordschema intikken, een stijl kiezen, een tempo aangeven

Akkoorden intikken gaat zeer vlot met het alfanumerieke toetsenbord. Alles gebeurt met letterbenamingen en de cijfers tik je bovenaan het letterklavier in, ZONDER SHIFT (Dit komt omdat Band in a box enkel in een versie voor qwerty klavieren bestaat). Op elke halve maat kan je een akkoord intikken, je gaat naar de volgende halve maat door de pijltjestoetsen te gebruiken. Maak je een fout, dan ga je gewoon met de pijltjes terug op het verkeerde akkoord staan waarna je ze kan overschrijven.

Probeer nu volgend schema in te tikken: The girl from Ipanema.

Fmaj7 /Fmaj7/ G7/ G7 / Gm7 / F#7 / Fmaj7/ Fmaj7/  
Fmaj7 /Fmaj7/ G7/ G7 / Gm7 / F#7 / Fmaj7/ Fmaj7/  
Gbmaj7 / Gbmaj7 / B7 / B7 / Amaj7 / Amaj7 / D7 / D7 /  
Bbmaj7 / Bbmaj7 / Eb7 / Eb7 / Am7 / D7b9 / Gm7 / C7b9/  
Fmaj7 /Fmaj7/ G7/ G7 / Gm7 / F#7 / Fmaj7/ Fmaj7/

Zo zou het eruit moeten zien na het intikken van de akkoorden:



#### Sneller werken met sneltoetsen.

Maj7 = j

# = Shift + 3

bemol = b (dus Bbmaj7 = bbj)

Je hoeft echt niet alles in te tikken, maten 1 tot 8 kan je selecteren en kopiëren (via het menu "edit" op maat 9 tot 16, idem voor het eind van het lied.

Door rechts te klikken op een akkoord en chord builder te kiezen krijg je bovendien een menu om heel vreemde akkoorden te vormen, je kiest de root (grondtoon) en de extensies die je wil.

Nu gaan we met C7b9 (maat 32) iets speciaals doen: we gaan het akkoord 1/8 noot naar voren (te vroeg) schuiven en alleen de bas en de drums mogen de fill-in doen.

Rechts klikken op het akkoord geeft ons een menu, we geven aan: push by 1/8, rest type is hold chord, all instruments except bass en drums, voila

Sneltoetsen voor deze bewerking:

- push by 1/8 = Wel shift en ^ tesamen
- fill in: wel shift met ... dan zonder shift b,d,
- dus het hele akkoord wordt: ^c7b9...b,d,

Nu kiezen we het tempo van de song, dit zie je in het metronoomcijfer met de pijltjes: hoger en lager.



”Hoger” klikken is verhogen in stappen van 5 beats per minuut, “lager” klikken is het tempo verlagen met 5 beats per minuut.

Wil je gewoon op het gevoel werken, klik dan in het gewenste tempo op “–” naast het metronoomcijfer (4 keer klikken). Doe je dit op “=” dan zal niet alleen het tempo aangevuld worden. De song speelt ook af.

Rechts daarvan zien we 3 cijfers.



Het eerste is de maat waarop de chorus begint, in geval van een intro van bvb 8 maten schrijven we hier 9, want bij de herhaling willen we de intro niet horen. Het tweede cijfer is de lengte van de chorus, in dit geval 40 maten. Het derde cijfer is het aantal chorussen dat we willen laten spelen.

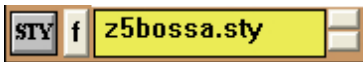
In geval van een coda moet je naar “Edit”, “additional settings for this song” gaan, waar je de sprong naar de coda, het begin en het eind van de coda kan ingeven. Maten 1 tot 16 en 33 tot 40 hebben de functie van strofe, maten 17 tot 32 zijn refrein.

Door op het maatnummer te klikken krijg je een blauwe kleur, door twee keer te klikken krijg je groen.

Maat 1, 9, en 33 maken we blauw, maat 17 groen.

Wat gaat het programma nu doen? Voor elke gekleurde maat komt een fill-in, de strofe wordt sober begeleid, het refrein is drukker, eventueel met een andere stijl.

Ok, nu kan je een stijl kiezen:



Klik op “sty” en kies “jobim style” in de categorie “Latin”. Door in dit menu op preview te klikken kunnen we onmiddellijk het resultaat horen en eventueel een andere stijl uitproberen. Er is in elk geval keuze genoeg... Druk op “OK” om de stijl definitief te kiezen. Wil je het arrangement horen, klik dan op “play”.

#### 4) Een melodie invoegen

De melodie kunnen we op verschillende manieren invoegen, het commando zelf is steeds het volgende: kies in de menubalk “melody” voor “record melody”

- met een midi-keyboard: verbind midi out van het keyboard met de midi in van de computer en speel de melodie op het keyboard.
- speel op de klavieren binnen band in a box, bovenaan
- speel op het grote klavier, dit open je door rechts op het kleine klaviersymbooltje te klikken.
- Als je extra drums wil inspelen, klik op de drum-editor, je krijgt dan een drumset waar je door klikken op kan spelen. Vergeet niet dat om nadien drumklanken te horen LSB op 127 moet gezet worden.



Via het menu hiernaast kan je ingeven vanaf welke maat je een melodie wil opnemen en in welke chorus.

Druk op “record” om de opname te starten.

Wil je nog een tegenmelodie invoegen, dan ga je naar melody, move to soloist track, en hierna is het melodiestractor weer leeg en klaar voor volgende opname.

Je kan de melodie nog verfijnen binnen de editors:

- humanize, swing en dergelijke zijn manieren om de timing van de melodie met 1 muisklik te wijzigen.
- Klik op de achtste nootje links midden van je scherm, dan gaat de melodie-editor open. Door op N te klikken verander je van notatie.

#### 5) Instrumenten wijzigen.



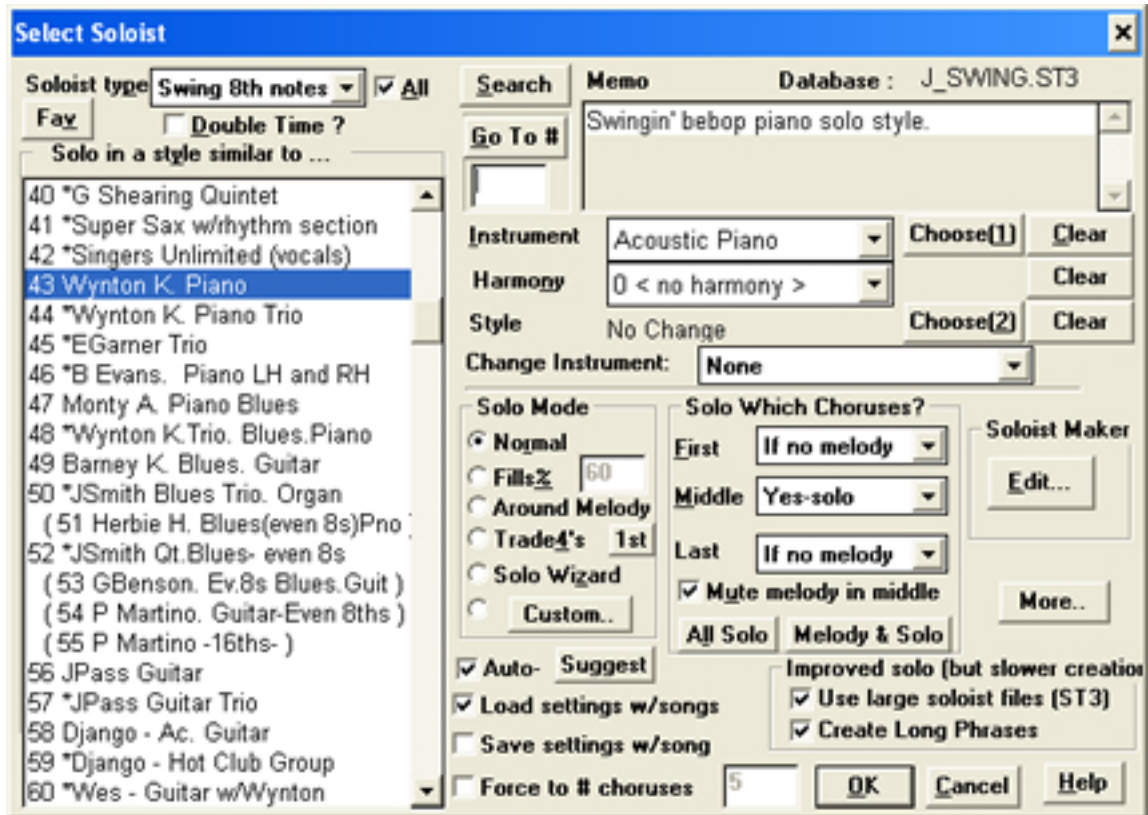
Selecteer een instrument bovenaan door erop te klikken. (het keuzerontje zal nu van kleur veranderen). Bij het uitklapmenu “Instrument” kan je nu een ander instrument toewijzen door deze in de lijst te selecteren.

Een instrument dempen doe je door er rechts op te klikken.

Ook drumsets kan je wijzigen op dezelfde manier.

## 6) Een solo genereren.

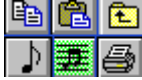
Klik in de menubalk op “soloist” en kies “generate and play solo”. Nu gaat een keuzevenster open met heel veel mogelijke solisten en heel veel keuzemogelijkheden om de solo aan onze wensen aan te passen.



“suggest” is hier een nuttige functie, dan selecteert het programma zelf een solist die bij de stijl van het nummer past.

## 7) De lay-out wijzigen en partituren afdrukken

Klik op de twee achtste nootjes links in het scherm en de partituur gaat open.



Bovenaan selecteer je het gewenste instrument. Door op de gepaste letter te klikken.



B	=	Bas
D	=	Drums
P	=	Piano
G	=	Gitaar
S	=	Strings
M	=	Melodie
S	=	Soloist

Door op “opt.” te klikken krijg je een keuzemenu waarmee je de lay-out kan aanpassen. Klik op “print” en je partij wordt afgedrukt. Ook hier zijn verschillende opties mogelijk.

## 8) Een song exporteren als midfile

Klik op **.MID** en dan op “file on disk”.

Kies nu de locatie waar je het bestand wilt opslaan en geef het een naam.

Nu kan je dit bestand ook op andere pc's afspelen via de mediaplayer (hiervoor heb je dus geen “Band-in-a-box” software meer nodig.

Dit midi-bestand werkt ook op andere toestellen die general midi ondersteunen zoals bvb, sequencers of midikeyboards.

### Besluit

Band-in-a box is het ideale programma voor iedereen die snel een arrangement wil maken, wil leren soleren of muziek wil uitschrijven.

Het werken met een virtueel klavier is veel sneller dan nootjes selecteren en invoegen in muzieknotatieprogramma's zoals bvb. Encore, Sibelius of Finale.

De midi-file die je maakte kan je ook verder in Encore, Sibelius of Finale importeren en bewerken.

Vele workshops uit het project “Akkoord of niet akkoord” zijn oorspronkelijk gearrangeerd met band-in-a-box, en daarna verder afgewerkt met Cubase (dit is een midi-editor en een home-studio).